



PRÉFET DE TARN-ET-GARONNE

*Liberté
Égalité
Fraternité*

DIRECTION DÉPARTEMENTALE
DES TERRITOIRES
Service Eau et Biodiversité
Bureau Police de l'eau

Arrêté préfectoral 2020 - 07 - 08 - 001 portant limitation des prélèvements d'eau

Le préfet de Tarn-et-Garonne,
Chevalier de l'Ordre National du Mérite,

Vu le code de l'environnement et notamment les articles L.172-5 à L.172-17, L.211-1 à L.211-3, L.214-6, L.215-7, L.215-9, L.215-10, L.216-4, R.211-66 à R.211-69, R.211-71, R.214-1 à R.214-31 et R.214-41 à R.214-56,

Vu le code général des collectivités territoriales et notamment les articles L.2212-2 et L.2215-1,

Vu le décret du 08 août 1909 fixant la dotation de salubrité pour les rivières réalimentées par le canal de la Neste,

Vu le décret 1962-1448 du 24 novembre 1962 modifié relatif à l'exercice de la police de l'eau,

Vu le décret 2004-0374 du 29 avril 2004 modifié, relatif aux pouvoirs des Préfets, à l'organisation et à l'action des services de l'Etat dans les régions et départements,

Vu le Schéma Directeur d'Aménagement et de Gestion des Eaux du bassin Adour-Garonne entré en vigueur le 21 décembre 2015,

Vu l'arrêté interdépartemental du 27 mai 2014, prorogé par l'arrêté du 09 juillet 2018, fixant un plan de crise pour la préservation de la ressource en eau sur le bassin de la Neste et Rivières de Gascogne,

Vu l'arrêté-cadre interdépartemental du 08 juin 2016 portant définition d'un plan d'action sécheresse pour le sous bassin du Tarn,

Vu l'arrêté-cadre interdépartemental du 04 juillet 2017 portant définition d'un plan d'action en cas de sécheresse pour le bassin de la Garonne,

Vu l'arrêté-cadre interdépartemental du 21 juin 2016 de définition d'un plan d'action sécheresse sur le bassin de l'Aveyron,

Vu l'arrêté-cadre interdépartemental 17 juillet 2017 de définition d'un plan d'action sécheresse sur le bassin du Lot,

Vu l'arrêté préfectoral 2020-03-16-002 du 16 mars 2020 portant délégation de signature à madame Nathalie Cencic, directrice départementale des territoires,

Vu l'arrêté préfectoral DDT-82-2020-03-17-003 du 17 mars 2020 portant délégation de signature aux chefs de service et à certains agents de leur service,

Vu l'arrêté préfectoral 2020-06-30-004 du 30 juin 2020 portant définition des modalités de mise en application du plan de crise "Sécheresse" dans le département de Tarn-et-Garonne,

Vu l'arrêté préfectoral 2020-07-01-001 du 01 juillet 2020 portant limitation des prélèvements d'eau,

Vu les arrêtés préfectoraux du 20 juin 2016 pour l'OUGC Tarn, le 08 juillet 2016 pour l'OUGC Aveyron-Lemboulas, le 21 juillet 2016 pour l'OUGC Garonne amont, le 22 juillet 2016 pour l'OUGC Garonne aval, le 10 août 2016 pour l'OUGC Lot et l'OUGC Neste et rivières de Gascogne et leurs modifications, portant autorisation unique pluriannuelle des prélèvements d'eau pour l'irrigation agricole,

Considérant la dégradation des conditions hydroclimatiques constatée sur une partie du département en référence à l'arrêté-cadre départemental 2020-06-30-004 du 30 juin 2020,

Considérant que les seuils définis dans l'arrêté-cadre départemental 2020-06-30-004 du 30 juin 2020 ont été atteints ou dépassés sur une ou plusieurs stations de référence,

Considérant que des mesures temporaires de restriction de certains usages de l'eau sont nécessaires pour la préservation de la santé, de l'alimentation en eau potable, de sécurité et de salubrité publique, des écosystèmes aquatiques et pour la protection de la ressource en eau,

Considérant la nécessaire solidarité des usagers de l'eau,

Sur proposition de la cheffe de service Eau et Biodiversité de la DDT de Tarn-et-Garonne,

ARRETE

Article 1 – Mesures de limitation des prélèvements d'eau pour l'irrigation agricole

1.1 – Décision

Il est fait application des dispositions de limitation et de partage des eaux suivant et selon le tableau de restriction figurant en annexe 1 :

	Zone	Dénomination	Niveau de restriction	Irrigation cultures spéciales en cas d'interdiction totale
Unité 1 – Aveyron				
	11	Rivière Aveyron		Cult. spé. nc maïs-sem. autorisés à 50 %
	12	Bassin de la Baye	2 jours – Niv_1B	Cult. spé. yc maïs-sem. autorisés à 50 %
	13	Bassin de la Seye	2 jours – Niv_1B	Cult. spé. nc maïs-sem. autorisés à 50 %
	14	Bassin de la Bonnette		Cult. spé. nc maïs-sem. autorisés à 50 %
	15	Bassin de la Lère non réalimentée	3,5 jours – Niv_2	Cult. spé. nc maïs-sem. autorisés à 50 %
	16	Bassin de la Lère réalimentée		Cult. spé. nc maïs-sem. autorisés à 50 %
	17	Bassin de la Vère		Cult. spé. nc maïs-sem. autorisés à 50 %
	18	Bassin du Viaur		Pas de dérogation
	19	Petits affluents de l'Aveyron	3,5 jours – Niv_2	Cult. spé. nc maïs-sem. autorisés à 50 %
Unité 2 – Tarn				
	21	Rivière Tarn		Cult. spé. yc maïs-sem. autorisés à 50 %
	22	Bassin du Tescou réalimenté		Cult. spé. nc maïs-sem. autorisés à 50 %
	23	Bassin du Tescou non réalimenté	3,5 jours – Niv_2	Cult. spé. nc maïs-sem. autorisés à 50 %
	24	Bassin du Lemboulas amont + Petit Lembous		Cult. spé. yc maïs-sem. autorisés à 50 %
	25	Bassin du Lemboulas aval		Cult. spé. yc maïs-sem. autorisés à 50 %
	26	Bassin de la Lupte-Lembous	2 jours – Niv_1B	Cult. spé. nc maïs-sem. autorisés à 50 %
	27	Petits affluents du Tarn	3,5 jours – Niv_2	Cult. spé. yc maïs-sem. autorisés à 50 %
Unité 3 – Garonne				
	31	Fleuve Garonne amont		Cult. spé. yc maïs-sem. autorisés à 50 %
	22	Fleuve Garonne médiane		Cult. spé. yc maïs-sem. autorisés à 50 %
	33	Fleuve Garonne aval		Cult. spé. yc maïs-sem. autorisés à 50 %
	34	Canal latéral et de Montech		Cult. spé. yc maïs-sem. autorisés à 50 %

Zone	Dénomination	Niveau de restriction	Irrigation cultures spéciales en cas d'interdiction totale
Unité 4 – Affluents de Garonne			
41	Bassin de la Sère	3,5 jours – Niv_2	Pas de dérogation
42	Bassin du Lambon	3,5 jours – Niv_2	Cult. spé. yc maïs-sem. autorisés à 50 %
43	Bassin de la Barguelonne amont	2 jours – Niv_1B	Cult. spé. nc maïs-sem. autorisés à 50 %
44	Bassin de la Barguelonne aval		Cult. spé. yc maïs-sem. autorisés à 50 %
45	Bassin du Lendou		Cult. spé. yc maïs-sem. autorisés à 50 %
46	Bassin de la Petite Barguelonne		Cult. spé. yc maïs-sem. autorisés à 50 %
47	Bassin de la Séoune	3,5 jours – Niv_2	Cult. spé. nc maïs-sem. autorisés à 50 %
48	Bassin de l'Auroue		Cult. spé. yc maïs-sem. autorisés à 50 %
49	Petits affluents de Garonne	3,5 jours – Niv_2	Cult. spé. yc maïs-sem. autorisés à 50 %
Unité 5 – Lot			
51	Boudouyssou (Tancanne)		Pas de dérogation
Unité 6 – Neste			
61	Rivière Arrats réalimenté		Pas de dérogation
62	Petits affluents de l'Arrats		Pas de dérogation
63	Rivière Gimone réalimentée		Pas de dérogation
64	Petits affluents de la Gimone		Pas de dérogation

1.2 – Ressources concernées par les limitations

Les dispositions définies à l'article 1 s'appliquent aux prélèvements pour :

- ◆ les bassins-versant, cours d'eau et canaux désignés,
- ◆ leurs affluents, ainsi que dans les eaux souterraines de leur nappe d'accompagnement,
Les nappes d'accompagnement de la Garonne, du Tarn de l'Aveyron et de la Lère ont fait l'objet d'une délimitation par le BRGM. En dehors de ces axes hydrauliques, la nappe d'accompagnement est limitée à 100 mètres de part et d'autre du cours d'eau.
- ◆ l'alimentation des plans d'eau par barrage ou dérivation des eaux des rivières et leurs affluents, lorsque les réalimentations sont dûment autorisées par l'administration.

En dehors du système Neste, la définition des ressources concernées par les limitations est mentionnée à l'article 3 de l'arrêté-cadre départemental 2020-06-30-004 du 30 juin 2020 relatif à la mise en application du plan de crise "sécheresse".

1.3 – Sectorisation

L'appartenance d'un prélèvement à une zone et un secteur est mentionnée sur le registre d'autorisation communiqué à chaque irrigant avant la campagne d'étiage et reste valable en situation de sécheresse (voir annexe 1 du présent arrêté).

1.4 – Dérogations pour les cultures spéciales en cas d'interdiction totale

Les cultures légumières, le tabac, les cultures porte-graines et les pépinières sont soumis à une limitation de 3,5 jours par semaine, soit une réduction de 50 %.

Les autorisations de prélèvements pour l'irrigation du maïs-semence sont exclues de cette disposition dérogatoire si la surface en cultures spéciales incluant le maïs-semence excède 10 % de la surface irriguée de la zone. La possibilité d'irriguer le maïs-semence est indiquée à l'article 1-1 ci-dessus.

Article 2 – Limitation des prélèvements pour les particuliers et collectivités dans le milieu naturel

Les restrictions s'appliquent au niveau communal dès lors que la commune est concernée (partiellement ou en totalité) par un niveau de limitation ou d'interdiction. C'est le niveau le plus contraignant des restrictions qui prévaut.

Le détail des restrictions est consultable en annexe 3 du présent arrêté. Retenues et moulins

Sont également en vigueur :

- ◆ l'arrêté 2020-06-30-004 du 30 juin 2020 – article 3-3 : interdiction du remplissage des plans d'eau,
- ◆ l'arrêté 2020-06-30-004 du 30 juin 2020 – article 11-2 : interdiction de variation de niveau d'eau au droit des barrages et seuils en travers des cours d'eau, à l'exception de ceux faisant l'objet d'un dossier "Loi sur l'Eau" validé par l'administration.

Article 3 – Débit réservé

En application de l'article L.214-8 du code de l'environnement, un débit réservé minimal garantissant la vie, la circulation et la reproduction des espèces qui peuplent les eaux, doit être maintenu en tout temps à l'aval de tout ouvrage, y compris des prélèvements d'eau.

Si le débit amont est inférieur au débit réservé, la totalité du débit amont devra transiter à l'aval.

Article 4 – Travaux en rivière

Aucune intervention dans le lit des cours d'eau et de leurs affluents ne sera autorisée pendant la durée de validité du présent arrêté hormis les travaux déjà acceptés ou faisant l'objet d'un dossier "Loi sur l'Eau" validé par l'administration. En cas d'urgence, une autorisation pourra être délivrée après avis du service de police de l'eau.

Article 5 – Usages non concernés

Sont exclus de l'application du présent arrêté, les prélèvements opérés pour :

- ◆ l'adduction d'eau potable. Cependant, l'usage de l'eau potable par les abonnés peut faire l'objet de restriction en application de l'arrêté-cadre préfectoral 2020-06-30-004 du 30 juin 2020, d'arrêtés préfectoraux spécifiques, de décision du fournisseur d'eau potable. L'information est alors faite par le fournisseur,
- ◆ la lutte contre l'incendie,
- ◆ l'abreuvement des animaux, les piscicultures et les parcs à volailles dans la limite du respect de l'article relatif au débit réservé (article 6 du présent arrêté).

Article 6 – Durée et validité

Les mesures définies dans le présent arrêté sont applicables à compter du **samedi 11 juillet 2020 à 08 h 00**. Elles restent en vigueur jusqu'au 31 octobre 2020, sauf abrogation.

Article 7 – Abrogation

L'arrêté préfectoral 2020-07-01-001 du 01 juillet 2020 est abrogé à l'entrée en vigueur du présent arrêté.

Article 8 – Extension ou renforcement des mesures

Les maires, qui considèrent que la situation de la ressource en eau sur le territoire de leur commune le nécessite, peuvent prendre un arrêté complémentaire de restriction d'usage, sous réserve qu'il soit plus contraignant que le présent arrêté.

Article 9 – Recherche des infractions

En vue de rechercher et de constater des infractions, les services de l'Etat en charge de la police de l'eau, la gendarmerie nationale, la police municipale, les agents de l'Office Français de la Biodiversité (OFB) ont accès aux locaux ou lieux où sont réalisés les opérations à l'origine des infractions, dans les limites fixées par l'article L.216-4 du code de l'environnement.

Article 10 – Sanctions

Tout manquement aux dispositions du présent arrêté relève des articles R.216-9 et R.216.12 du code de l'environnement et s'expose à une contravention de 5^{ème} classe (maximum de 1 500 euros).

Article 11 – Publicité

Le présent arrêté fera l'objet des mesures suivantes :

- ◆ insertion au recueil des actes administratifs,
- ◆ affichage dans les mairies riveraines des cours d'eau,
- ◆ publication sur le portail Internet des services de l'Etat de Tarn-et-Garonne
<http://www.tarn-et-garonne.gouv.fr>
rubrique "publications / arrêtés préfectoraux"

Le présent arrêté sera affiché dans toutes les communes concernées par les soins des maires pendant une durée minimum d'un mois.

Article 12 – Délais et voies de recours

Dans un délai de 2 (deux) mois, un recours gracieux peut être présenté. Le silence gardé par l'administration pendant plus de 2 (deux) mois sur la demande en recours gracieux emporte décision implicite de rejet de cette demande, conformément à l'article R.421-2 du code de la justice administrative.

Dans un délai de 2 (deux) mois, la présente décision peut faire l'objet d'un recours contentieux à compter de sa date de publication au recueil des actes administratifs (RAA) devant le tribunal administratif de Toulouse (68 rue Raymond IV – 31 000 – Toulouse), par courrier en recommandé avec accusé de réception ou par l'application Télérecours, accessible par le lien : <http://www.telerecours.fr>.

Article 13 – Exécution

Le secrétaire général de la préfecture de Tarn-et-Garonne, la sous-préfète de l'arrondissement de Castelsarrasin, la directrice départementale des territoires, le commandant du groupement de gendarmerie de Tarn-et-Garonne, le directeur départemental de sécurité publique, les maires des communes riveraines des cours d'eau faisant l'objet de la présente réglementation, le chef de service départemental de l'Office Français de la Biodiversité (OFB) sont chargés, chacun en ce qui le concerne, de l'exécution du présent arrêté.

A Montauban, le

- 8 JUIL. 2020

Pour le préfet,
Par déléguation,
La Directrice départementale
des Territoires


Nathalie CENCIC

Annexe 1 – Sectorisation des limitations de prélèvement d'eau à usage agricole

Restriction	Lundi		Mardi		Mercredi		Jeudi		Vendredi		Samedi		Dimanche	
	de 8 h à 20 h	de 20 h à 8 h	de 8 h à 20 h	de 20 h à 8 h	de 8 h à 20 h	de 20 h à 8 h	de 8 h à 20 h	de 20 h à 8 h	de 8 h à 20 h	de 20 h à 8 h	de 8 h à 20 h	de 20 h à 8 h	de 8 h à 20 h	de 20 h à 8 h
1 jour par semaine	1	Interdit	Interdit	Interdit	Interdit	Interdit	Interdit	Interdit	Interdit	Interdit	Interdit	Interdit	Interdit	Interdit
	2	Interdit	Interdit	Interdit	Interdit	Interdit	Interdit	Interdit	Interdit	Interdit	Interdit	Interdit	Interdit	Interdit
	3	Interdit	Interdit	Interdit	Interdit	Interdit	Interdit	Interdit	Interdit	Interdit	Interdit	Interdit	Interdit	Interdit
	4	Interdit	Interdit	Interdit	Interdit	Interdit	Interdit	Interdit	Interdit	Interdit	Interdit	Interdit	Interdit	Interdit
	5	Interdit	Interdit	Interdit	Interdit	Interdit	Interdit	Interdit	Interdit	Interdit	Interdit	Interdit	Interdit	Interdit
	6	Interdit	Interdit	Interdit	Interdit	Interdit	Interdit	Interdit	Interdit	Interdit	Interdit	Interdit	Interdit	Interdit
	7	Interdit	Interdit	Interdit	Interdit	Interdit	Interdit	Interdit	Interdit	Interdit	Interdit	Interdit	Interdit	Interdit

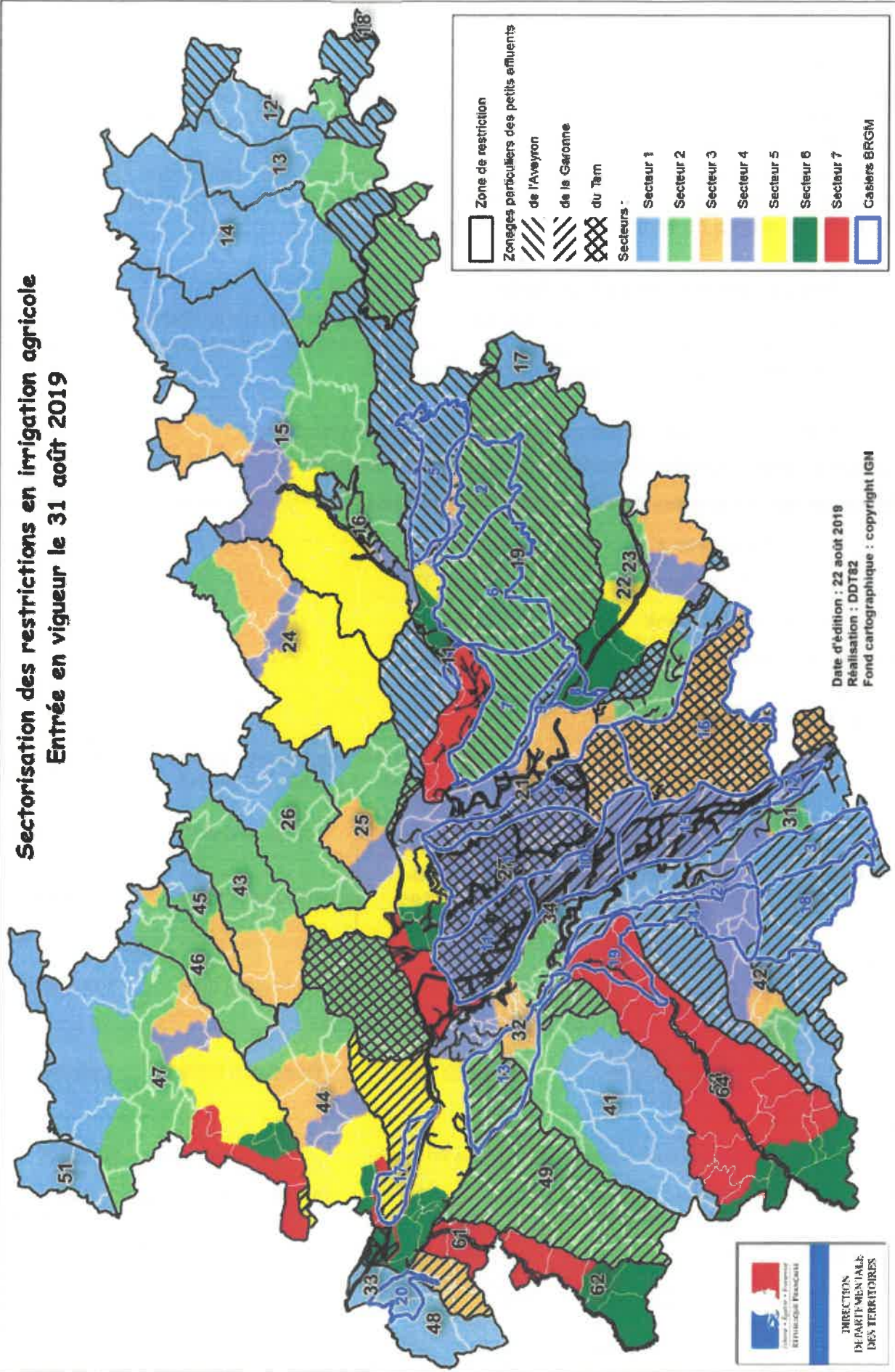
Restriction	Lundi		Mardi		Mercredi		Jeudi		Vendredi		Samedi		Dimanche	
	de 8 h à 20 h	de 20 h à 8 h	de 8 h à 20 h	de 20 h à 8 h	de 8 h à 20 h	de 20 h à 8 h	de 8 h à 20 h	de 20 h à 8 h	de 8 h à 20 h	de 20 h à 8 h	de 8 h à 20 h	de 20 h à 8 h	de 8 h à 20 h	de 20 h à 8 h
2 Jours par semaine	1	Interdit	Interdit	Interdit	Interdit	Interdit	Interdit	Interdit	Interdit	Interdit	Interdit	Interdit	Interdit	Interdit
	2	Interdit	Interdit	Interdit	Interdit	Interdit	Interdit	Interdit	Interdit	Interdit	Interdit	Interdit	Interdit	Interdit
	3	Interdit	Interdit	Interdit	Interdit	Interdit	Interdit	Interdit	Interdit	Interdit	Interdit	Interdit	Interdit	Interdit
	4	Interdit	Interdit	Interdit	Interdit	Interdit	Interdit	Interdit	Interdit	Interdit	Interdit	Interdit	Interdit	Interdit
	5	Interdit	Interdit	Interdit	Interdit	Interdit	Interdit	Interdit	Interdit	Interdit	Interdit	Interdit	Interdit	Interdit
	6	Interdit	Interdit	Interdit	Interdit	Interdit	Interdit	Interdit	Interdit	Interdit	Interdit	Interdit	Interdit	Interdit
	7	Interdit	Interdit	Interdit	Interdit	Interdit	Interdit	Interdit	Interdit	Interdit	Interdit	Interdit	Interdit	Interdit

Restriction	Lundi		Mardi		Mercredi		Jeudi		Vendredi		Samedi		Dimanche	
	de 8 h à 20 h	de 20 h à 8 h	de 8 h à 20 h	de 20 h à 8 h	de 8 h à 20 h	de 20 h à 8 h	de 8 h à 20 h	de 20 h à 8 h	de 8 h à 20 h	de 20 h à 8 h	de 8 h à 20 h	de 20 h à 8 h	de 8 h à 20 h	de 20 h à 8 h
3.5 Jours par semaine	1	Interdit	Interdit	Interdit	Interdit	Interdit	Interdit	Interdit	Interdit	Interdit	Interdit	Interdit	Interdit	Interdit
	2	Interdit	Interdit	Interdit	Interdit	Interdit	Interdit	Interdit	Interdit	Interdit	Interdit	Interdit	Interdit	Interdit
	3	Interdit	Interdit	Interdit	Interdit	Interdit	Interdit	Interdit	Interdit	Interdit	Interdit	Interdit	Interdit	Interdit
	4	Interdit	Interdit	Interdit	Interdit	Interdit	Interdit	Interdit	Interdit	Interdit	Interdit	Interdit	Interdit	Interdit
	5	Interdit	Interdit	Interdit	Interdit	Interdit	Interdit	Interdit	Interdit	Interdit	Interdit	Interdit	Interdit	Interdit
	6	Interdit	Interdit	Interdit	Interdit	Interdit	Interdit	Interdit	Interdit	Interdit	Interdit	Interdit	Interdit	Interdit
	7	Interdit	Interdit	Interdit	Interdit	Interdit	Interdit	Interdit	Interdit	Interdit	Interdit	Interdit	Interdit	Interdit

La mise en œuvre de cette sectorisation est applicable pour tous les secteurs d'une zone dès lors que celle-ci est concernée par une limitation des prélèvements en eau
 Pour connaître le secteur de chaque prélèvement, consulter http://carte.leveloppement-durable.gouv.fr/carte/voir.do?carte=gestion_irrigation&service=DDT_82

Annexe 2 – carte des zones d’alerte pour les prélèvements d’eau à usage agricole

**Sectorisation des restrictions en irrigation agricole
Entrée en vigueur le 31 août 2019**



Annexe 3 – Conditions d'application pour les particuliers, collectivités, hôtels, ...

Extrait de l'arrêté-cadre départemental 2020-06-30-004 du 30 juin 2020

◆ Echelle communale

Les restrictions s'appliquent au niveau communal dès lors que la commune est concernée (partiellement ou en totalité) par un niveau de limitation ou d'interdiction. C'est le **niveau le plus contraignant des restrictions qui prévaut**.

Une exception est faite pour les riverains des grands cours d'eau réalimentés (Garonne – Tarn – Aveyron – Gimone – Arrats) qui peuvent continuer à prélever sans restriction dans les grands cours d'eau tant que ceux-ci ne sont pas soumis à restriction.

◆ Appartenance à une zone d'alerte

La liste des zones d'alerte de restriction par commune est disponible sur le portail Internet des services de l'Etat (<http://www.tarn-et-garonne.gouv.fr> > Politiques publiques > Environnement > Eau > Gestion de la sécheresse > Arrêté-cadre départemental – Annexe 3).

◆ Tableau de correspondance d'application des restrictions

Pour ces usagers, il convient d'appliquer la correspondance suivante :

Tableau de l'art. 1-1 du présent arrêté	Niveau de restriction
1 jour / semaine	Niveau 1A
2 jours / semaine	Niveau 1B
3,5 jours / semaine	Niveau 2
Arrêt total des prélèvements	Niveau 3

◆ Restrictions à appliquer

	Irrigation de potagers et de serres (Part. et Coll.)	Irrigation de terrains de sport – pelouses et espaces verts (Part. et Coll.)	Remplissage de plans d'eau d'agrément (Part. et Coll.)	Lavage de véhicules + toitures + bâtiments (Part. et Coll.)
NIVEAU 1B	Interdiction de prélèvement de 12 h à 20 h	Interdiction de prélèvement de 08 h à 20 h	Interdiction totale	Interdiction totale
NIVEAU 2	Interdiction de prélèvement de 08 h à 20 h	Interdiction totale	Interdiction totale	Interdiction totale
NIVEAU 3	Interdiction de prélèvement de 08 h à 20 h	Interdiction totale	Interdiction totale	Interdiction totale

	Particuliers + hôtels + résidences privées		Collectivités + campings	
	Piscines : remise à niveau quotidienne	Piscines : remplissage complet	Piscines : remise à niveau quotidienne	Piscines : remplissage complet
NIVEAU 1B	---	Interdiction totale	---	---
NIVEAU 2	Interdiction totale	Interdiction totale	---	---
NIVEAU 3	Interdiction totale	Interdiction totale	---	---